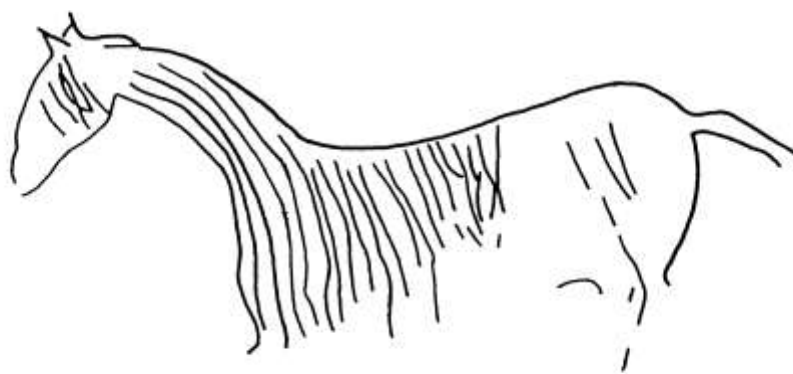


HAUTE-NORMANDIE ARCHÉOLOGIQUE



BULLETIN N° 11
fascicule 2
2006

Centre de Recherches Archéologiques de Haute-Normandie - Société Normande d'Études
Préhistoriques
Hôtel des Sociétés Savantes, 190 rue Beauvoisine, 76000 Rouen

SOMMAIRE

- Véronique LE BORGNE, Jean-Noël LE BORGNE, Gilles DUMONDELLE et Renée ROUSSEL : **Trente ans de prospection aérienne au sein d'Archéo 27. La genèse d'une recherche, son aboutissement actuel : les cartes de communes informatisées** p. 5
- Véronique LE BORGNE, Jean-Noël LE BORGNE, Gilles DUMONDELLE : **Bilan des activités de l'année 2006 de l'équipe de prospecteurs aériens (Archéo 27) dans le département de l'Eure** p. 11
- Christophe COLLIOU et François PEYRAT : **Proposition et expérimentation d'un four de réduction de minerai de fer en ventilation naturelle** p. 15
- Dominique CLIQUET, Jean-Pierre LAUTRIDOU, Briagell HUET, Sébastien HEBERT : **Le site du Long-Buisson, à Evreux (Eure) : une succession des Paléolithique inférieur et moyen** p. 23
- Dominique CLIQUET et Bruno AUBRY : **Les stratégies de production sur le site paléolithique moyen de Mont-Saint-Aignan (Seine-Maritime)** p. 37
- Dominique CLIQUET et Jean-Pierre LAUTRIDOU : **Une occupation de bord de berge il y a environ 350 000 ans à Saint-Pierre-lès-Elbeuf (Seine-Maritime)** p. 49
- Jean-Pierre WATTE et Gérard VAUDREL : **Un polissoir fixe à Veulettes-sur-Mer (Seine-Maritime)** p. 59
- Jean-Pierre WATTÉ et Gérard VAUDREL : **Une hache bipenne naviforme en Haute-Normandie, à Veulettes-sur-Mer (Seine-Maritime)** p. 69
- Vicenzo MUTARELLI : **Le théâtre romain de Lillebonne à travers l'histoire : mutations d'un édifice de spectacle du I^{er} au XXI^e siècle** p. 75
- Laurent GUYARD et Sandrine BERTAUDIÈRE : **Le grand sanctuaire central du Vieil-Evreux (Eure) : résultats des fouilles 2005-2006 et perspectives 2007-2009** p. 83
- Frédérique JIMENEZ, Florence CARRÉ, Serge LE MAHO : **Une sépulture exceptionnelle à Louviers à la charnière des Ve et VI^e siècles : réflexion autour de la restitution** p. 95
- Jean-Yves LANGLOIS : **L'église mérovingienne et l'église abbatiale de moniales cisterciennes de Notre-Dame-de-Bondeville (Seine-Maritime, Haute-Normandie)** p. 99
- Nicolas ROUDIE et NICOLAS WARME : **Léry (Eure), rue du 11 novembre et rue de Verdun. Bilan provisoire des fouilles de 2006** p. 109
- Aude PAINCHAULT : **Le château de la « Butte au Diable » à Maulévrier-Sainte-Gertrude (Seine-Maritime)** p. 111
- Gilles DESHAYES, Sébastien LEFÈVRE, Jimmy MOUCHARD avec la collaboration d'Erwan LECLERCQ : **Le « Fort d'Harcourt » à Corneville-sur-Risle (Eure)** p. 115
- Bruno LEPEUPLE : **Le château de Saint-Clair-sur-Epte à l'époque du duché de Normandie** p. 119
- Gilles DESHAYES et Bruno LEPEUPLE : **La cave à cellules latérales du château de Hacqueville (Eure)** p. 125
- Jens Christian MOESGAARD : **Découvertes de monnaies médiévales et modernes à Notre-Dame-de-Bondeville** p. 129
- David JOUNEAU, Mark GUILLON, Rozenn COLLETER, Noémie ROLLAND, Nicolas KOCH : **Le site de Saint-Crespin, à Romilly-sur-Andelle (Eure). Fouilles 2005-2006** p. 131
- David JOUNEAU : **Le site de Sainte-Radegonde (Eure). Fouilles 2006** p. 133
- Patrick SOREL : **Essai d'interprétation de vestiges archéologiques de moulins à eau : Saint-Wandrille-Rançon (Seine-Maritime) et Pennedepie (Calvados)** p. 137
- Bruno DUVERNOIS : **Harfleur (Seine-Maritime), la Porte de Rouen : sondages archéologiques et étude des élévations. Campagne 2006** p. 139
- Alain ALEXANDRE : **La sauvegarde et la mise en valeur du patrimoine industriel. L'exemple de la vallée du Cailly (Seine-Maritime)** p. 141
- En couverture** : Notre-Dame de Bondeville, fouille de l'église mérovingienne (Jean-Yves Langlois, ce volume)

LE « FORT D'HARCOURT » À CORNEVILLE-SUR-RISLE (EURE).

Gilles DESHAYES, Sébastien LEFÈVRE, Jimmy MOUCHARD

avec la collaboration d'Erwan LECLERCQ

Le « Fort d'Harcourt », fortification de terre située à Corneville-sur-Risle, fait partie des sites étudiés en 2006 dans le cadre du Projet Collectif de Recherche de l'Université de Rouen « Fortifications de terre en Haute-Normandie », piloté par Anne-Marie Flambard-Héricher. Il se situe au cœur de la basse vallée de la Risle, région contrôlée en partie par les familles des Beaumont-Meulan et des Montfort.

1. LES FORTIFICATIONS DES COMTES DE BEAUMONT-MEULAN

Les terres de la famille des Beaumont-Meulan, lignage d'origine scandinave, se concentraient à l'origine dans le nord-ouest du département de l'Eure. Le noyau primitif paraît se situer dans la basse vallée de la Risle autour du village de Tourville près de Pont-Audemer dans le nom duquel il faut probablement reconnaître celui de Torf l'ancêtre présumé de la famille.

Les possessions de ces seigneurs furent acquises à partir de la fin du Xe siècle. Elles constituèrent dans la première partie du XIIe siècle un patrimoine considérable en Normandie, en Angleterre et au sein du royaume de France, après le mariage de Roger de Beaumont à Adeline de Meulan vers 1045-1050. En deux siècles, ils acquirent de nombreux domaines entre les vallées de la Seine et de la Risle. Ils y construisirent ou parvinrent à détenir de puissantes forteresses (Pont-Audemer, Montfort-sur-Risle, Brionne, Beaumont-le-Roger) ainsi que les places fortes tenues par des parents directs ou des vassaux (Harcourt, Le Neubourg). Ils contrôlèrent ainsi les principaux points de franchissement de la Risle comme Pont-Audemer qui constituait un carrefour fluvial et terrestre important dès le XIe siècle. Ces multiples fortifications constituaient un réseau castral dense, notamment le long de la rive droite de la Risle ou faisant face à la seigneurie des Tosny, leurs ennemis héréditaires. Ce système était complété par un réseau de fortifications secondaires (motte castrales, mottes cratériformes, éperons barrés) implantées, par exemple, à proximité de voies de circulations importantes, notamment entre Pont-Audemer et Montfort.

2. TYPOLOGIE DES SITES

La recherche menée cette année a permis de dresser une première typologie précise de certaines de ces fortifications :

- des fortifications secondaires : éperons barrés (Le Landin, Gouttières), ouvrages de terre quadrangulaires (Corneville-sur-Risle), petites mottes, suivant les cas motte avancée, motte de péage et motte de siège (la Butte de l'Ecuyer, suivant les hypothèses) ;
- plusieurs donjons quadrangulaires peu étudiés (Pont-Audemer, Le Neubourg, Harcourt) ;
- de plus rares *shell-keep* (Grosley-sur-Risle, Vatteville-la-Rue, bien connus par des fouilles archéologiques des années 1980-1990).

Cette étude reste pour le moment incomplète et la typologie de certains sites importants demeure méconnue, comme à Beaumont-le-Roger.

Cette étude a démontré que les donjons quadrangulaires identifiés, comme Brionne et Pont-Audemer, sont parfaitement comparables. Malgré les conclusions de certains chercheurs, il semble bien qu'il ne faille pas les rattacher à la catégorie des tours ducales de dimensions beaucoup plus importantes comme Falaise, Caen ou Arques-la-Bataille.

La poursuite de ces travaux aura pour objectif d'établir une éventuelle typo-chronologie, basée sur une recherche architecturale, topographique et historique. Une première approche pluridisciplinaire indique que la construction de ces ouvrages pourrait dater du premier quart du XIIe siècle et être à l'initiative de Robert de Meulan ou son fils Galeran peu avant les attaques de 1123-1124 de Henri 1er Beauclerc. A titre d'exemple, une récente analyse dendrochronologique a permis de remonter les origines du donjon de Brionne entre 1107 et 1122.

3. Un site étudié en 2006 : le « Fort d'Harcourt » de Corneville-sur-Risle (fig. 1 et 2)

Le « Fort d'Harcourt », fortification de terre située à Corneville-sur-Risle au lieu-dit « Bois de Cany » domine de plusieurs dizaines de mètres un vallon sec constituant un axe de franchissement naturel de la vallée de la Risle reliant le plateau du Roumois à celui du Lieuvin. Comme pour la plupart des petits ouvrages de terre isolés, on ne dispose d'aucune source écrite mentionnant la fortification. En l'état actuel, il demeure difficile de cerner la nature et la fonction de cet ouvrage de terre quadrangulaire, « cratériforme » dans sa partie nord-ouest. La typologie de ce site trouve quelques éléments de comparaison dans le monde anglo-normand et en Picardie, attribuables au XIIe siècle. La localisation de cette fortification laisse supposer qu'elle a pu constituer un ouvrage destiné à contrôler le passage de la voie de communication située au fond du vallon. Elle a également pu servir à défendre les limites des possessions des seigneurs de Pont-Audemer. De plus, elle fait face à un autre site défensif situé à Appeville-Annebault, au lieu-dit « Le Vieux Montfort ». Ce site domine un autre axe de franchissement naturel de

la vallée de la Risle et protège les limites des possessions des seigneurs de Montfort. Il a fait l'objet de fouilles archéologiques sous la direction de François Fichet de Clairefontaine (1983-1984). Les structures découvertes s'échelonnent du XIe au XIIIe siècles et les quelques sondages réalisés alors ont fourni un très abondant mobilier métallique militaire.

En 2007 sera étudié et relevé le site de « la Vaquerie », également à Corneville, territoire sous le contrôle de Gilbert de Corneville, neveu de Galeran de Meulan. Dans la même vallée, les sites castraux de Brionne et Pont-Audemer feront aussi l'objet d'une étude topographique.

Gilles Deshayes, GRHIS Université de Rouen
Sébastien Lefèvre, GRHIS Université de Rouen
Jimmy Mouchard, INRAP
Erwan Leclercq, INRAP

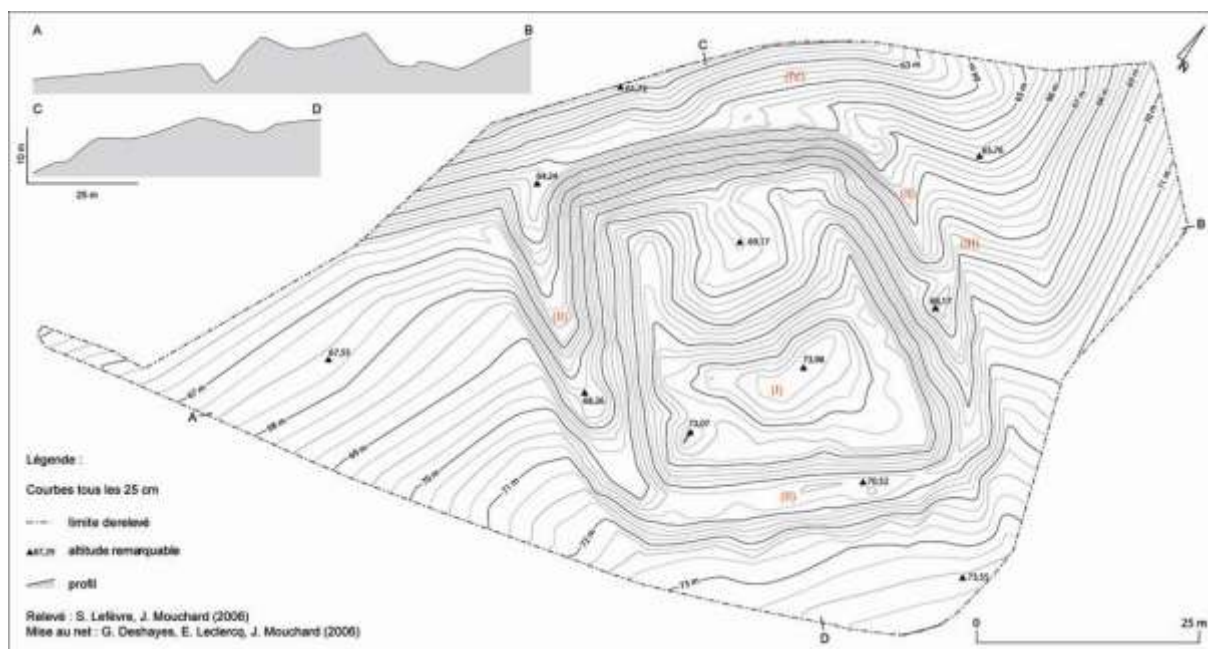


Fig. 1.- Plan topographique du « Fort d'Harcourt » à Corneville-sur-Risle (Eure).

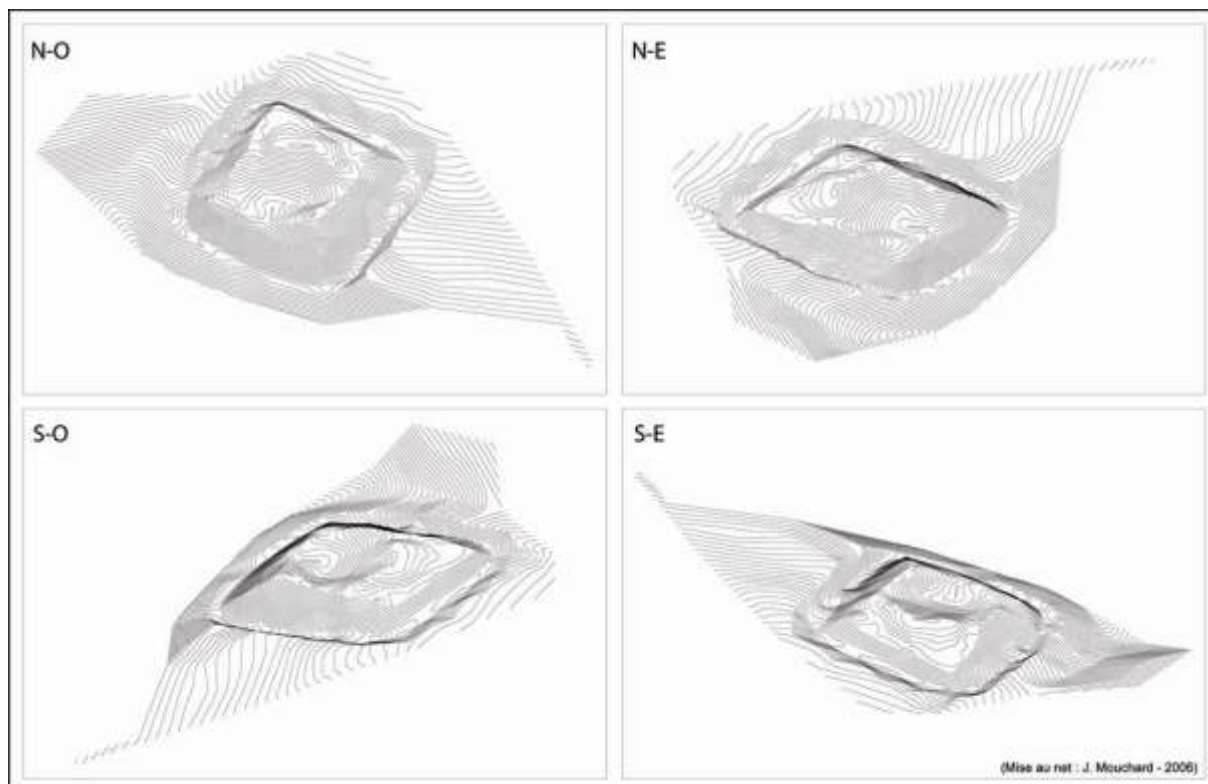


Fig. 2 – Vues isométriques du « Fort d'Harcourt » à Corneville-sur-Risle (Eure).